

**Anwendung / Besonderheiten / Lieferumfang / Zubehör**

**Anwendung:**

- Elektronischer Antrieb für Jalousien / Raffstoren
- Passend für Kopfleisten ab 51 x 57 mm (Höhe x Breite)

**Besonderheiten:**

- Beidseitiger Antrieb mit geräuschloser Softbremse
- Endabschaltung: Elektronisch
- Langsamfahrt während Wendung der Lamellen
- Stillstandserkennung der Antriebswelle
- Sanftanfahrt / Softstart (2 Geschwindigkeiten langsam/ schnell)
- Die Fahrrichtungen AUF und AB sind fest zugeordnet.

**Wichtig:**

- Fahrrichtungssymbol am Antrieb an Kabelseite beachten
- Auflaufschalter: Optional als Referenzpunkt für Bandlängenausgleich durch zyklische Referenzfahrten

**Standard Lieferumfang:**

- Antrieb mit Anschlussleitung 0,5 m oder 0,8 m mit Steckverbindung STAS4, Montagebeutel, Sicherheitsinstruktionen und Montageanleitung

**Zubehör:**

- Abweiser für Anschlussleitung, Jalousieklemmset, Spannbügel, Dämpfersysteme, QuickSnap-Wellenkupplungen, Verlängerung Pilzschalter (Pilzverlängerung)
- STAK4 Kupplungen, Steuergeräte

**Sicherheitsinstruktionen**



Wichtige Sicherheitsanweisungen. Alle Montageanweisungen befolgen, da falsche Montage zu ernsthaften Verletzungen führen kann.

Die allgemeinen Sicherheitshinweise beim Gebrauch einschließlich Installation von Jalousieantrieben finden Sie auf dem jedem Antrieb beiliegenden Falblatt „Instruktionen zur Sicherheit“. Lesen Sie bitte diese Installationsanleitung aufmerksam durch, denn die Vorgehensweise im Einklang mit dieser Anleitung ist Voraussetzung für die richtige Benutzung des Produkts.

Die Abbildungen dienen nur zur Illustration. Die Abbildungen können in unwesentlichen Details von Ihrem Produkt abweichen, diese sind nur als eine allgemeine Information zu verstehen.

elero GmbH arbeitet ständig an der Weiterentwicklung aller Produkte. Jederzeit sind deshalb Änderungen des Lieferumfangs in Form, Ausstattung und Technik möglich. Die aufgeführten Informationen entsprechen dem Informationsstand zum Zeitpunkt des Redaktionsschlusses. Keine baulichen Veränderungen am Gerät vornehmen!

Aus den technischen Angaben, Abbildungen und Informationen dieser Anleitung können keine Ansprüche hergeleitet werden.

**Zusätzliche Montageanweisungen:**

- Bevor der Antrieb installiert wird, alle nicht benötigten Leitungen entfernen und jede Einrichtung, die nicht für den Betrieb benötigt werden, deaktivieren.
- Das Bemessungs-Drehmoment und die Bemessungs-Betriebsdauer müssen mit den Eigenschaften des angeordneten Teils (Behang) vereinbar sein.



**Verletzungsgefahr durch heiße Oberflächen. Antrieb erhitzt sich während des Betriebs, Antriebsgehäuse kann heiß werden. Verbrennungen der Haut möglich.**

- Persönliche Schutzausrüstung (Schutzhandschuhe) tragen.
- Jalousieantriebe, die unterhalb von 2,5 m über dem Boden oder einer anderen Ebene, die den Zugang zum Antrieb gewährt, montiert sind, müssen so installiert werden, dass ein direktes Berühren des Antriebs oder anderer sich durch den Betrieb erhitzender Komponenten ausgeschlossen ist, z.B. durch Einbau einer Abdeckung.

**Montage**

**! HINWEIS**

Der Antrieb ist ausschließlich für horizontalen Rechtseinbau vorgesehen, wobei die untere Endlage voreingestellt ist. Rechtseinbau bezeichnet die Sicht von Gebäude außen nach innen, Kabelauslass und Stirnseite mit Kennzeichnung (Fahrrichtungssymbol) befinden sich rechts.

**Montage des Auflaufpilzes**

An der Unterseite des Endschaltergehäuses den Auflaufpilz in die Öffnungen stecken und einclippen. Funktion des Auflaufpilzes prüfen. Eine Fehlfunktion kann zu Schäden führen.

Reicht die Länge des Auflaufpilzes nicht aus, kann diese um jeweils 10 mm mit der Pilzverlängerung (Zubehör, 161014501) verlängert werden (maximal 3 Pilzverlängerungen aufstecken).

Mit einem Schlitz-Schraubendreher in eine der Nuten der orangenen Abdeckung fahren und durch Druck auf die Klinge zur Pilzmitte hin die Abdeckung heraushebeln. Verlängerung aufclippen, Abdeckung aufclippen.

**Montage der optionalen Verlängerung des Pilzschalters**

- Verlängerte Ausführung des Pilzschalters (Zubehör) statt des Original Pilzschalters verwenden. Austausch durch Aus-/Einclippen.

**Montage QuickSnap-Kupplung**

1. Kupplung an der Antriebswelle schräg ansetzen. Hierbei auf Stellung von Kupplung und Welle achten. Die Haltefeder muss auf der obenliegenden Fläche gleiten.
2. Kupplung aufschieben, bis die Haltefeder in der Nut hörbar einrastet. Dabei die Antriebswelle durch Gegenrücken am anderen Ende festhalten.
3. Durch ruckartiges Ziehen prüfen, ob die Kupplung sicher hält.

**Demontage der QuickSnap-Kupplung**

- Haltefeder an der Kupplung mit geeignetem Schraubendreher anheben und Kupplung abziehen.

**Einbau in Jalousie-Kopfleiste**

Hinweis: Dämpfersystem entsprechend der vorgegebenen Achshöhe auswählen (siehe Zubehör).

1. Dämpfer am Antrieb bzw. an der Kopfleiste anbringen. Antrieb ohne Druck lagerichtig (Pilzschalter nach unten zeigend) in die Kopfleiste einbauen. Keine Schläge auf Antrieb, Welle oder Kupplung ausüben. Antriebswelle nicht radial belasten.
2. Hinweis: Antrieb gegen Verdrehen in der Kopfleiste durch Verwendung der Senkschrauben bzw. der optionalen Spannbügel sichern.
3. Jalousiewellen lagerichtig in die QuickSnap-Kupplungen einführen und gegen Herausgleiten sichern.

**Nach Einbau der Jalousie diese Einstellanleitung für den Elektriker am Anschlusskabel befestigen.**

**Elektrischer Anschluss**

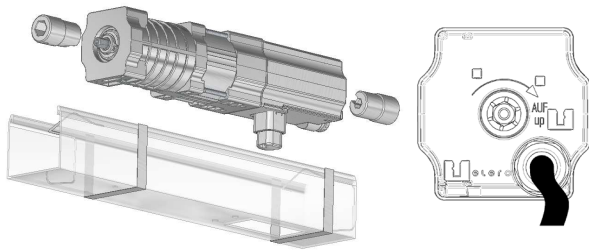


Alle Elektroarbeiten müssen ausschließlich von autorisierten Elektrofachkräften entsprechend den geltenden Regeln und Bestimmungen der Berufsgenossenschaft und den Vorgaben der DIN VDE 0100 vorgenommen werden. Weiterhin sind die nationalen gesetzlichen Vorschriften des jeweiligen Einsatzlandes zu beachten. Elektrischen Anschluss nur in spannungsfreiem Zustand vornehmen, dazu die Netzzuleitung spannungsfrei schalten und gegen unbeabsichtigtes Einschalten sichern. Bei Missachtung der Anforderungen droht die persönliche Haftung für Sach- und Personenschäden.

Anschluss gemäß folgendem Schema vornehmen unter Beachtung folgender Hinweise:

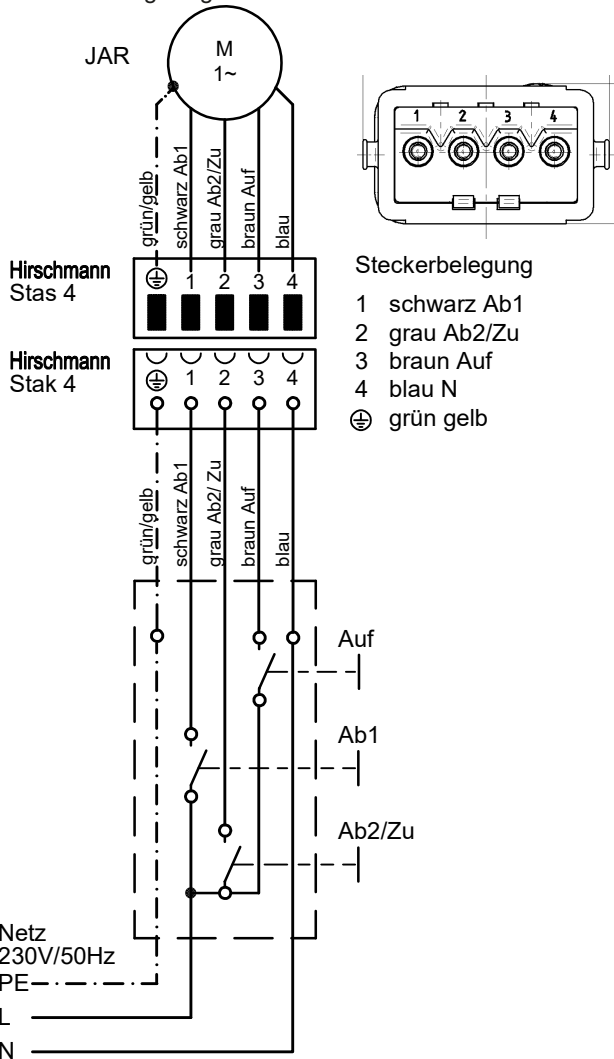
- Umschaltverzögerung mindestens 500 ms (spannungsfrei) bei Drehrichtungsänderung durch verriegelte Taster / Schalter / Steuerungen.
- Parallelschaltung mehrerer Antriebe des Typs JAR comfort ist möglich.
- Maximale Schaltleistung der Schaltstelle beachten. Die Verwendung von Nicht elero-Steuerungen ist kundenseitig im Einzelfall zu überprüfen.

# Endlagen und Wendebereich einstellen



## Belegung Stecker Antriebsleitung

1	Ab1	schwarz	Lamellen in Arbeitsstellung, Beschattungsposition 180° vor Endposition
2	Ab2	grau	untere Endlage
3	Auf	braun	obere Endlage (Blendenposition)
4	N	blau	Neutralleiter
5	PE	grün-gelb	Schutzleiter



Bei der Installation muss die Möglichkeit einer allpoligen Trennung vom Netz geschaffen werden, z.B. durch 5-poligen Stecker STAK4

## Endlagen (und Wendebereich) einstellen

Bei Erstinbetriebnahme befindet sich der Antrieb im Auslieferungszustand: Die untere Endlage ist angefahren. Position „AB1“. Die obere Endlage muss eingestellt werden (siehe **obere Endlage einstellen**).

Die Einstellung der Endlagen und des Wendebereichs der Lamellen erfolgt mit **elero** Montagekabel mit Kupplung STAK4. Wenn nur ein Montagekabel mit Kupplung STAK3 zur Verfügung steht, den Kabeladapter STAS3 auf STAK4 (Teilenummer 26 619.0101) zur Erweiterung auf 5-polig verwenden.

HINWEIS:

Nicht das Montagekabel SMI mit STAK4 (23 254.0001) verwenden!

### Anschluss für elero Montagekabel

- Antrieb bekommt Strom über „AUF“ oder „AB“ über eines der Montagekabel a), b) oder c) mit Kabeladapter 26 619.0101.

a) Montagekabel 23 395.7701:

Betrieb mit Kupplung STAK3 (ohne Adapterkabel und Anschlussklemme in Box und Drehschalter in Stellung rechts).

b) Montagekabel 23 243.0002 mit Anschlussklemme

c) Montagekabel 23 246.0001 mit Kupplung STAK

- Endlagen (und Wendebereich der Lamellen) einstellen einstellen: siehe nächste Überschrift.

- Wenn nach einer Fahrt „AUF“ und „AB“ gleichzeitig betätigt wird, beginnt die Einstellung der Endlagen. Nach 9 Sekunden wird die Einstellung der Endlagen abgebrochen.

### Wendebereich der Lamellen

- Ist der Bereich der Fahrbewegung, bei dem die Stellung der Lamellen mit geringer Drehzahl geändert wird. Die Standardeinstellung beträgt 180° bezogen auf die Antriebswelle.
- Kann optional bei Einstellung der unteren Endlage geändert werden, minimal 90° (erste AUF-Bewegung plus 1 Schritt), maximal 360°.

### 4 Fahrstrategien des Antriebs sind möglich

- A. Fahrstrategie Standard.
- B Fahrzeiten nach oben und unten dauern gleich lange.
- C Hinderniserkennung nicht aktiv.
- D Funktion Comfort nicht aktiv, d.h. Fahrgeschwindigkeit immer schnell.

Wechsel zwischen den Fahrstrategien:

Während des Einstellens der Endlagen gleichzeitig die Tasten [AUF] und [AB] betätigen:

- Für Fahrstrategie A 1 mal betätigen;
- Für Fahrstrategie B 2 mal betätigen;
- Für Fahrstrategie C 3 mal betätigen;
- Für Fahrstrategie D 4 mal betätigen.

Die jeweils aktive Fahrstrategie wird signalisiert durch die Anzahl der kurzen Stopps während des Einlernens der Endlagen:

- 1 mal kurzer Stopp bei Fahrstrategie A
- 2 mal kurzer Stopp bei Fahrstrategie B
- 3 mal kurzer Stopp bei Fahrstrategie C
- 4 mal kurzer Stopp bei Fahrstrategie D

## Endlagen und Wendebereich einstellen

### Endlagen und Wendebereich einstellen

Generell wird immer nur eine Endlage (oben oder unten) neu eingestellt, wodurch die vorige Einstellung gelöscht wird.

- Eine Einstellung der unteren Endlage ist in der Regel nicht erforderlich, da der Jalousieantrieb bei Auslieferung (Werkseinstellung) auf die untere Endlage eingestellt ist.
  - Wenn sowohl die obere als auch die untere Endlage eingestellt werden sollen, ist der Vorgang entsprechend zweimal durchzuführen.
  - Ist eine Endlage nicht genau eingestellt bzw. haben sich durch geändertes Wickelverhalten der Jalousie die Endlagen verstellt, so sind die Endlagen erneut mit dem Montagekabel wie beschrieben einzustellen. Dazu ist die Jalousie ca. 0,5 m vor die gewünschte Endlage zurückzufahren.
1. Bei angeschlossenem **elero** Montagekabel und einer mittleren Behangposition die Tasten **AUF** und **AB** gleichzeitig solange drücken bis der Antrieb eine kurze Auf- und Ab-Bewegung macht.

### Obere Endlage frei einstellen ohne Einfluss durch Pilzschalter

2. Taste **AUF** drücken bis die gewünschte Position erreicht ist (Antrieb fährt los, hält kurz an und fährt weiter).
3. Korrekturen sind im Tipp-Betrieb mit den Tasten **AUF** und **AB** möglich. Wird die Taste **AB** dauerhaft gedrückt, wird diese Position gespeichert.
4. Taste **AB** drücken bis der Antrieb automatisch stoppt. *Die obere Endlage ist damit frei eingestellt. Auch wenn ein Pilzschalter vorhanden ist, erfolgen keine Referenzfahrten.*
5. Montagekabel entfernen, elektrischen Anschluß vornehmen, Zuordnung der Fahrrichtungen prüfen.

### Obere Endlage auf Pilzschalter einstellen

2. Taste **AUF** drücken bis der Antrieb durch den Pilzschalter gestoppt wird (Antrieb fährt los, hält kurz an und fährt weiter).
- Die obere Endlage ist eingestellt und befindet sich an der Position des Pilzschalters. Es erfolgen keine Referenzfahrten.*
3. Montagekabel entfernen, elektrischen Anschluß vornehmen, Zuordnung der Fahrrichtungen prüfen.

### Obere Endlage auf Blendenposition\*) einstellen (mit zyklischen Referenzfahrten)

- \*) Blendenposition: maximal 3 Umdrehungen der Antriebswelle unterhalb des Pilztasters
2. Taste **AUF** drücken bis der Antrieb durch den Pilzschalter gestoppt wird (Antrieb fährt los, hält kurz an und fährt weiter).
  3. Taste **AUF** gedrückt halten und Taste **AB** zusätzlich drücken bis die gewünschte Position erreicht ist. Beide Tasten loslassen.
- Die obere Endlage ist eingestellt und befindet sich an der Position vor dem Pilzschalter. Es erfolgen zyklische Referenzfahrten.*
- Bei Aktivierung der zyklischen Referenzfahrten wird die obere Endlage automatisch nachjustiert: beim 1. Zyklus, bis zum 20. Zyklus alle 5 Zyklen, bis zum 100. Zyklus alle 10 Zyklen, dann alle 100 Zyklen.
4. Montagekabel entfernen, elektrischen Anschluß vornehmen, Zuordnung der Fahrrichtungen prüfen.

### Untere Endlage einstellen und Wendebereich auf Standard einstellen

2. Taste **AB** drücken bis die gewünschte Position erreicht ist (Antrieb fährt los, hält kurz an und fährt weiter).
3. Korrekturen sind mit den Tasten **AUF** und **AB** im Tipp-Betrieb möglich.
4. Taste **AUF** drücken bis der Antrieb automatisch stoppt. *Die untere Endlage ist eingestellt. Der Wendebereich ist auf 270° (Standard) eingestellt.*
5. Montagekabel entfernen, elektrischen Anschluß vornehmen, Zuordnung der Fahrrichtungen prüfen.

### Untere Endlage einstellen und Wendebereich (Minimum 90° bis Maximum 360°) frei einstellen

2. Taste **AB** drücken bis die gewünschte Position erreicht ist (Antrieb fährt los, hält kurz an und fährt weiter).
3. Korrekturen sind mit den Tasten **AUF** und **AB** im Tipp-Betrieb möglich.
4. Taste **AUF** solange gedrückt halten bis der gewünschte Wendebereich erreicht ist (Lamellen wenden erst etwas auf und öffnen nach 2 Sekunden in kleinen Schritten weiter).  
Korrekturen des Wendebereichs in Ab-/Zu-Richtung sind nicht möglich. Durch Loslassen der Taste **AUF** wird der Wendebereich gespeichert.  
*Die untere Endlage ist eingestellt. Der Wendebereich ist eingestellt.*
5. Montagekabel entfernen, elektrischen Anschluß vornehmen, Zuordnung der Fahrrichtungen prüfen.

## Hinderniserkennung

Nach der Einstellung der Endlagen muss eine ununterbrochene Fahrt von unten nach oben ausgeführt werden, damit die Hinderniserkennung optimal funktioniert. Die Hinderniserkennung ist in beiden Richtungen aktiv. Nach einer Hinderniserkennung (z.B. durch ein Hindernis oder Festfrieren des Behangs an der Fensterbank) fährt der Antrieb zurück und versucht es automatisch noch zweimal.

## Ändern / Löschen der Endlagen mit dem Montagekabel

Eine Änderung bzw. Löschung beider Endlagen gleichzeitig ist nicht möglich. Dies geschieht immer nur einzeln, also bei Bedarf beide Endlagen nacheinander.

### Löschen der Endlage oben

1. Aus einer mittleren Behangposition mit dem Montagekabel gleichzeitig beide Richtungstasten drücken und solange gedrückt halten bis der Antrieb kurz auf und ab fährt.
2. Richtungstaste **AUF** länger gedrückt halten bis der Antrieb stehenbleibt und weiterfährt.  
Die Löschung der Endlage oben ist beendet.
3. Gewünschte Endlage oben anfahren.
4. Zum Abschluss Richtungstaste **AB** gedrückt halten.  
Neue obere Endlage ist eingestellt.

### Löschen der Endlage unten

1. Aus einer mittleren Behangposition mit dem Montagekabel gleichzeitig beide Richtungstasten drücken und solange gedrückt halten bis der Antrieb kurz auf und ab fährt.
2. Richtungstaste **AB** länger gedrückt halten.  
Die Löschung der Endlage unten ist beendet.
3. Gewünschte Endlage unten anfahren.
4. Zum Abschluss Richtungstaste **AUF** gedrückt halten.  
Neue untere Endlage ist eingestellt.

## Technische Daten und Maße

Technische Daten	JAR 06 comfort	JAR 09 comfort
Bemessungs-Drehmoment [Nm]	6	9
Bemessungs-Drehzahl   Langsamfahrt [1/min]	26   6	26   6
Bemessungs-Spannung [V]	1 ~ 230	1 ~ 230
Bemessungs-Frequenz [Hz]	50	50
Geräuschlose Softbremse	✓	✓
Bemessungs-Strom [A]	0,50	0,68
Bemessungs-Aufnahme [W]	115	156
Schutzklasse I	✓	✓
Endschalterbereich (Umdrehungen)	100	100
Schutzart (IP)	54	54
Betriebsdauer (min S2)	5	4
Länge "a" [mm]	139	154
Länge "b" [mm]	243	258
Gewicht [kg]	1,60	1,95
Betriebsumgebungstemperatur [°C]	-20 ... 60	-20 ... 60
Energieeffizienz Standby [W]	< 0,3	< 0,3
Anschlusskabel [m] mit Stecker STAS4 und Bügel	0,5	0,5
Artikelnummer	35 901.0201 35 901.0203	35 911.0201 35 911.0203

### EU-Konformitätserklärung

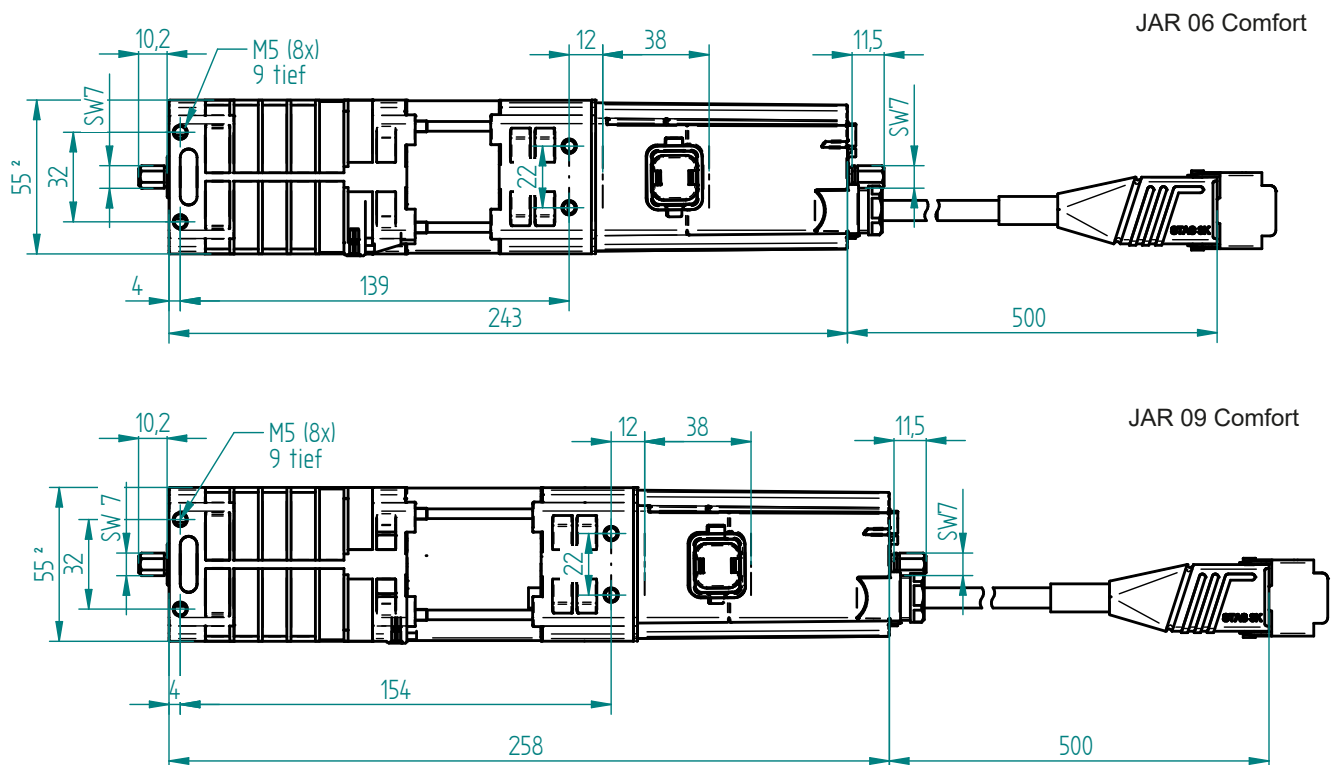
Das Produkt befindet sich in Übereinstimmung mit den grundlegenden Anforderungen und den übrigen einschlägigen Bestimmungen der EU-Richtlinien. Die vollständige Konformitätserklärung finden Sie unter [www.elero.de/de/downloads-service/](http://www.elero.de/de/downloads-service/)

### Herstelleradresse

elero GmbH  
73278 Schlierbach  
GERMANY  
[www.elero.de](http://www.elero.de)

### Service

Sollten trotz sachgerechter Handhabung Störungen auftreten oder wurde das Gerät beschädigt, wenden Sie sich bitte an Ihren Vertragspartner oder Händler.

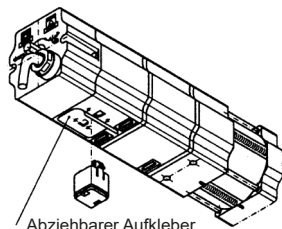


**Montageanleitung**

**Montage des Auflaufpilzes „Rechtseinbau“**

Aufkleber auf der Unterseite des Endschaltergehäuses abziehen und Auflaufpilz mit **oranger** bzw. **schwarzer** Kappe so in die Öffnungen stecken und einclippen, dass der orange bzw. schwarze Druckstift auf die Seite des orangefarbenen Einstelltasters **AUF** zeigt. Sollte der mitgelieferte Auflaufpilz z. B. aus Platzgründen nicht verwendet werden können, so darf der Aufkleber nicht abgezogen werden. Er schützt das Innere des Endschalters vor Verschmutzung.

Reicht die Länge des Auflaufpilzes nicht aus, so kann diese um jeweils 10 mm mit der Pilzverlängerung (Artikelnummer 16 101.4501) verlängert werden (maximal 3 Pilzverlängerungen aufstecken). Mit der Klinge eines kleinen Flachschraubendrehers in eine der Nuten der orangen Abdeckung fahren und



Abziehbarer Aufkleber

durch Druck auf die Klinge zur Pilzmitte hin, die Abdeckung heraushebeln. Verlängerung aufclippen, Abdeckung aufclippen.

**Montage der QuickSnap-Kupplung für JAR**

1. Kupplung schräg ansetzen. Hierbei auf die Stellung der Kupplung zur Welle achten: Rastfeder soll auf obenliegender Fläche der Sechskantwelle gleiten.
2. Kupplung weiter aufschieben, bis die Feder in der Nut hörbar einrastet (Klick).
3. Sollte die Nut durch die Lager- bzw. Sperrscheibe verdeckt sein, kann die Sechskantwelle durch Gegenhalten entsprechend zurückgeschoben werden, bis die Kupplungsfeder einrastet.
4. Durch ruckartiges Ziehen prüfen, ob die Kupplung sicher sitzt.

**Demontage der QuickSnap-Kupplung für JAR**

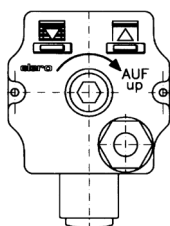
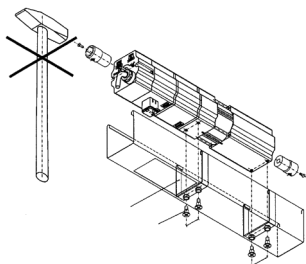
**Kupplung nicht gewaltsam entfernen.**

1. Heben Sie die Haltefeder der Motorkupplung an der Welle mit einem kleinen Schraubendreher an.
2. Ziehen Sie die Kupplung ab.

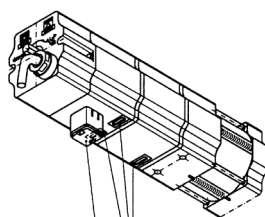
**Einbau in Kopfleiste**

**Hinweis:** Antrieb ohne Zwang, **lagerichtig (Auflaufpilz nach unten)**, fluchtend zu den Wellen, in den Jalousiekopf einbauen.

- Schläge auf Antrieb, Welle oder Kupplungen sind unzulässig. Die Achshöhe des Antriebes beträgt 27,5 mm.
- Dämpfer für unterschiedliche Achshöhen der Lagerböcke A siehe JAR-Zubehör.
- Elektrischen Anschluss mit Montagekabel (Artikelnummer 26 843.0001) vornehmen und die Drehrichtung der Antriebswelle nach dem Richtungshinweis auf der Stirnseite des Endschaltergehäuses überprüfen. Mit Taster „**AB**“ unteren Endpunkt wieder anfahren.
- Antrieb mit der Welle kuppeln. Auf die richtige Stellung der Lamellen achten. **Linkseinbau ist bei JAR-Antrieben nicht möglich.**



**Einstellanleitung**



Die Jalousieantriebe sind bei der Auslieferung auf den unteren Endpunkt „**AB1**“ eingestellt.

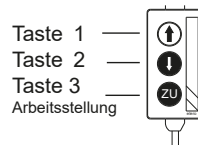
Montagekabel mit Jalousieantrieb verbinden.

**Einstellung des oberen Endpunktes:**

Die Einstellung des oberen Endpunktes ist nur erforderlich, wenn der Endpunkt vor der Abschaltung durch den Auflaufpilz liegt. Ansonsten wird die Jalousie nur durch den Auflaufpilz abgeschaltet.

- Jalousie mit Hilfe der entsprechenden Tasten nach oben fahren.

- Gleichzeitig den orangefarbenen Einstelltaster eindrücken und mindestens 5 Sekunden gedrückt halten (Einstelltaster bleibt eingerastet).



**Hinweis**

Dies muss spätestens 0,5 m vor Erreichen des Endpunktes erfolgt sein. Nach dem Drücken der Einstelltaste muss diese eingerastet bleiben.

- Mit Hilfe des Montagekabels den oberen Endpunkt zielgenau anfahren (Feineinstellung mittels Tipbetrieb am Montagekabel).
- Durch Änderung der Bewegungsrichtung wird die Einstelltaste automatisch entrastet, der obere Endpunkt ist damit eingestellt.

**Einstellung des unteren Endpunktes:**

Die Einstellung des unteren Endpunktes ist in der Regel nicht erforderlich, da die Jalousieantriebe bei Auslieferung auf den unteren Endpunkt eingestellt sind. Falls erforderlich, erfolgt die Einstellung analog zum oberen Endpunkt.

- Jalousie mit Hilfe der entsprechenden Taste nach unten fahren.
- Spätestens 0,5 m vor Erreichen der unteren Einstellung die **beiden weißen Einstelltaster AB1 und AB2** gleichzeitig eindrücken und **mindestens 5 Sekunden** gedrückt halten.

**Hinweis**

Dies muss spätestens 0,5 m vor Erreichen des Endpunktes erfolgt sein. Nach dem Drücken der Einstelltasten müssen diese eingerastet bleiben.

- Mit Hilfe des Montagekabels den unteren Endpunkt zielgenau anfahren (Feineinstellung mittels Tipbetrieb am Montagekabel).
- Durch Änderung der Bewegungsrichtung werden die Einstelltasten entrastet, der untere Endpunkt ist damit eingestellt.

### **Einstellung der Arbeitsstellung:**

- Jalousie ca. 0,5 m vom unteren Endpunkt nach oben fahren. Jalousie anschließend über Taster „ZU“ zufahren und den „einzelnen weißen“ Einstelltaster „AB2/ZU“ eindrücken und ca. zwei Achsumdrehungen festhalten.
- Im Tipbetrieb mit der Taste „ZU“ zielgenau weiterfahren, bis die Lamellen völlig geschlossen sind.
- Durch Richtungsumkehr (Aufwärtsbewegung) den Einstelltaster „AB2/ZU“ entlasten – die Arbeitsstellung ist eingestellt.

### **Hinweis**

Beim Einstellen mit dem Einstelltaster „AB2/ZU“, wird der untere Endpunkt überfahren, siehe auch Schaltplan.

### **Einstellkorrekturen:**

Ist der entsprechende Endpunkt nicht genau eingestellt bzw. haben sich durch geändertes Wickelverhalten der Jalousie die Endpunkte verstellt, so sind die Endpunkte, wie oben beschrieben, erneut einzustellen. Dazu ist die Jalousie ca. 0,5 m vor die gewünschte Endstellung zurückzufahren.

**Die Endschalterkapazität beträgt 85 Achsumdrehungen.**

### **Hinweis**

Bei Drehrichtungsänderung muss der Antrieb mindestens 0,5 Sekunden spannungslos sein.

### **Achtung!**

Wegen Rückspannung vom Kondensator Motoren **nicht** parallel anschließen!

Der Anschluss von zwei oder mehreren Jalousieantrieben ist nur mit

- einer Zentral- oder Dezentralsteuerung oder
- einem mehrpoligen verriegelnden Jalousieschalter möglich (siehe auf [elero.de](http://elero.de) im Downloadbereich unter „Installationshinweise und Schaltpläne“).

**Die Anschlussleitung darf nur von einem autorisierten elero-ServiceBetrieb oder im elero-Werk gewechselt werden.**